



Motorflugsportgruppe
Donauwörth-Genderkingen e.V.

Flugbetrieb ohne Betriebsleiter am Flugplatz EDMQ

-

Self-Briefing

Einleitung

Dieses Dokument dient der Vertrautmachung mit den lokalen Bedingungen und Verfahren bei Flugbetrieb ohne Betriebsleiter am Flugplatz EDMQ.

Die Kenntnis und Akzeptanz der Inhalte dieses Dokuments sind die Grundlage jeder PPR-Genehmigung. Jeder Pilot, der EDMQ anfliegt, erklärt sich mit den hier dargestellten Verfahren und Regeln einverstanden und wird diese befolgen.



Betriebszeiten EDMQ ohne Betriebsleiter

Von Montag bis Freitag (außer an Feiertagen) findet ab 17:00 lokal bis Sunset Flugbetrieb ohne Betriebsleiter statt.

An Samstagen, Sonntagen sowie an Feiertagen ist die Betriebsleitung von 09:00 lokal bis Sunset besetzt.

Davon abweichende Betriebszeiten ohne Betriebsleiter werden ggf. per NOTAM bekanntgegeben.

Flugbetrieb nach Sunset ist nur dafür beim Luftamt gemeldeten Maschinen möglich.

Schulflüge sind in Betriebszeiten ohne Betriebsleiter nur mit Fluglehrer möglich (im Flugzeug oder am Boden mit Handfunkgerät). Flugschüler im Solo-Überlandflug können EDMQ in Betriebszeiten ohne Betriebsleiter nicht nutzen.



PPR

EDMQ ist grundsätzlich PPR. Während wir bei besetzter Betriebsleitung PPR gerne unkompliziert im Anflug über Funk erteilen, ist für den Flugbetrieb ohne Betriebsleiter in jedem Fall eine digitale PPR-Anfrage erforderlich. Hierfür ist ausschließlich die Applikation V-Tower zu verwenden.

<https://v-tower.vereinsflieger.de/zbhfbkzk>



Flugdatenerfassung

Piloten, die in EDMQ in Betriebszeiten ohne Betriebsleiter landen oder starten, sind verpflichtet, ihre Start- und Landezeiten ausschließlich digital über die Applikation V-Tower (<https://v-tower.vereinsflieger.de/zbhfbkzk>) zu melden.

Dies hat bis zum Ablauf des Kalendertags zu erfolgen, an dem die Flugbewegung stattgefunden hat.

V-Tower bietet hier sämtliche Optionen für die Eingabe von Startzeiten, Landezeiten und die Erfassung von Touch & Go's.



Landegebühren

Für die Bezahlung von Landegebühren für Landungen in Betriebszeiten ohne Betriebsleiter gibt es unterschiedliche Wege:

- Abbuchungskunden werden die Landegebühren auf Basis ihrer über V-Tower eingereichten Landemeldungen automatisch verrechnet. Wichtig: Maßgeblich ist, ob das Flugzeug für Abbuchung registriert ist, nicht der einzelne Pilot!
- Bezahlung der Landegebühren über Aerops.
- Bezahlung der Landegebühren über Paypal als integrierte Funktion in V-Tower.



Tankstelle

Bis auf Weiteres ist das Tanken an unserer Tankstelle in Betriebszeiten ohne Betriebsleiter nur Kunden mit EDMQ-Tankchip möglich.

Andere Bezahlmethoden wie z.B. Kartenzahlung an der Tankstelle sind nicht möglich.



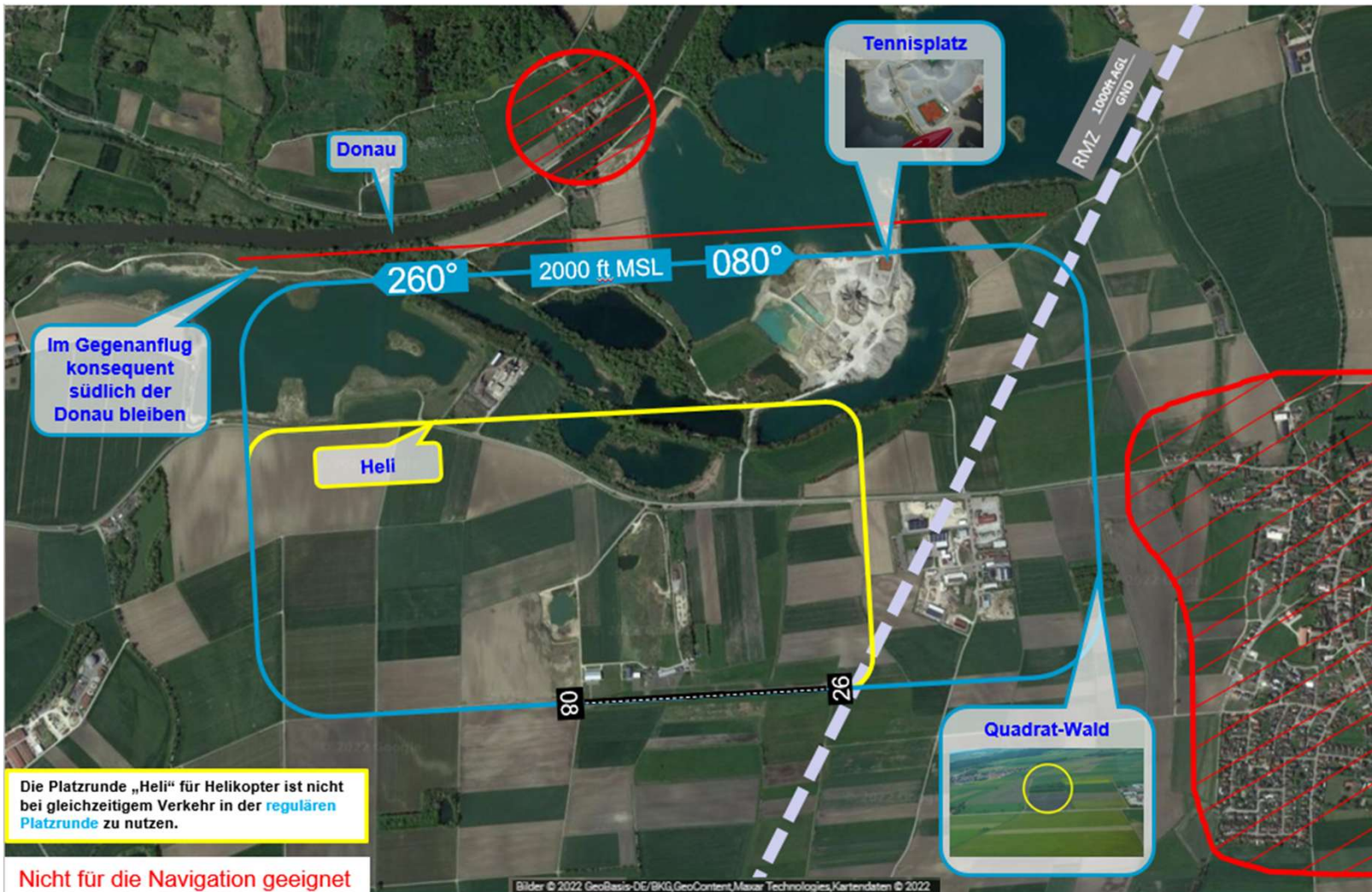
Wetter und Landerichtung

- In Betriebszeiten ohne Betriebsleiter kann durch 5-maliges Drücken der Sprechtaaste innerhalb von 8 Sekunden auf unserer Platzfrequenz 134.130 der aktuelle Wind sowie die empfohlene Betriebspiste per automatischer ALIS-Ansage abgerufen werden.
- Aus rechtlichen Gründen müssen die Informationen limitiert werden (z.B. kein QNH, keine exakten Windangaben...).
- Für genaue Wetterinformationen steht die ATIS vom Airbus Heliport EDPR auf der Frequenz 124.330 zur Verfügung.



Lärmschutz

Starts und Landungen erfolgen ausnahmslos über die veröffentlichte Nordplatzrunde (Gegenanflug südlich der Donau). Keine Direktanflüge oder südlichen Queran- oder abflüge!!! Keine Überflüge der Gemeinde Genderkingen!!



Lärmschutz

In EDMQ gilt die Landeplatzlärmschutzverordnung. Zudem gilt nach 18:00 Uhr lokal für externe Maschinen unabhängig von deren Lärmschutzklasse eine Begrenzung von maximal 3 Landungen innerhalb einer Stunde.

Zeitraum Alle Zeiten sind Lokalzeiten.	Flugzeuge & Motorsegler mit erhöhtem Lärmschutz	Flugzeuge & Motorsegler mit normalem Lärmschutz	Flugzeuge & Motorsegler ohne Lärmschutzzeugnis	Am Platz stationierte Drehflügler	Externe Drehflügler	Externe Flugzeuge & Motorsegler
Mo – Fr: • 7:00 – 13:00 • 15:00 – 18:00	Keine Beschränkungen					
Sa / So / Feiertag • 9:00 – 13:00	Keine Beschränkungen				Max. 3 Flüge unter 60 Minuten	Keine Beschränkungen
Mo – Fr: • vor 7:00 • 13:00 – 15:00 • nach Sonnenuntergang Sa / So / Feiertag • vor 9 Uhr • 13:00 – 18:00	Keine Beschränkungen	Keine Flüge unter 60 Minuten	Keine Flugbewegungen ohne Sondererlaubnis des Luftamts	Keine Flüge < 30 Minuten Schwebe-/Flugübungen bis max. 100ft AGL nur über Flugplatzgelände, wenn Verkehrssituation es erlaubt	Keine Flüge unter 60 Minuten	Keine abweichenden Regeln, siehe andere Kategorien in Abhängigkeit vom Lärmschutz
Mo – Fr: • 18:00 – Sonnenuntergang	Beschränkung nur für externe Flugzeuge & Motorsegler, siehe rechte Spalte	Beschränkung nur für externe Flugzeuge & Motorsegler, siehe rechte Spalte	Beschränkung nur für externe Flugzeuge & Motorsegler, siehe rechte Spalte	Keine Beschränkungen	Max. 3 Flüge unter 60 Minuten	Max. 3 Flüge unter 60 Minuten
Sa / So / Feiertag • 18:00 – Sonnenuntergang	Beschränkung nur für externe Flugzeuge & Motorsegler, siehe rechte Spalte	Keine Flüge unter 60 Minuten	Keine Flugbewegungen ohne Sondererlaubnis des Luftamts	Keine Flüge < 30 Minuten Schwebe-/Flugübungen bis max. 100ft AGL nur über Flugplatzgelände, wenn Verkehrssituation es erlaubt	Keine Flüge unter 60 Minuten	Max. 3 Flüge unter 60 Minuten, sofern erhöhter Lärmschutz gegeben ist



Airbus RMZ

Der Flugplatz EDMQ liegt innerhalb der RMZ (GND – 1000ft AGL) des Airbus Heliports EDPR. Der Verkehr innerhalb der Platzrunde von EDMQ sowie an-/abfliegender Verkehr aus/nach Norden und Osten sind von der ansonst bestehenden Meldepflicht und Hörbereitschaft auf AIRBUS INFORMATION befreit. Verkehr aus bzw. in andere Richtungen hat die Meldepflicht bis zu einer Höhe von 1000ft AGL zu beachten. Über dem Flugplatz EDMQ entspricht dies etwa 2300ft MSL.

Auch außerhalb bzw. oberhalb der RMZ sollte man zumindest an Werktagen das Airbus-Werk meiden, in dessen Umgebung man mit dichtem Hubschrauberverkehr rechnen muss! Bitte aktiviert Eure Transponder bei An- und Abflug und auch in der Platzrunde, damit alle Luftfahrzeuge in der Umgebung (auch die Hubschrauber von Airbus) entsprechende Anzeigen auf den Verkehrswarnsystemen erhalten.

Wir bitten dringend, im Sinne der Flugsicherheit die mit der RMZ verbundenen Meldepflichten zu beachten!



Videoüberwachung

Es wird darauf hingewiesen, dass unsere Landebahn, unsere Betriebsflächen und unsere Tankstelle videoüberwacht werden. Die Videoaufzeichnung wurde aus folgenden Gründen installiert:

- Aufklärung möglicher Flugunfälle
- Schutz gegen eine unbefugte Nutzung unserer Betriebsflächen und unserer Landebahn
- Aufklärung nicht autorisierter oder nicht nachverfolgbarer Tankvorgänge
- Schutz gegen Vandalismus und Diebstahl
- Unterstützung bei der rechtlich vorgeschriebenen Dokumentation unserer Flugbewegungen
- Kontrolle von Landungen in Betriebszeiten ohne Betriebsleiter
- Überwachung der Landeplatzlärmschutzverordnung



Generelles zum Flugbetrieb ohne Betriebsleiter

Flugbetrieb ohne Betriebsleiter erfordert Disziplin, Kommunikation untereinander und gegenseitige Rücksichtnahme.

Kern ist die **Eigenverantwortung** in der Ausübung der Rolle des verantwortlichen Luftfahrzeugführers.

„Beim Betrieb in der Flugplatzumgebung besteht das **Grundprinzip** darin, dass Luftfahrzeuge ihre **Position melden**, ihre **Flugabsichten ankündigen** und sich von anderen Luftfahrzeugen in Übereinstimmung mit den Flugregeln und allen veröffentlichten Flugplatzverfahren **eigenständig separieren**. Dabei soll eine Bewegung des Luftfahrzeugs (z. B. Rollen, Starten oder Landen) nur durchgeführt werden, **wenn der Luftfahrzeugführende davon überzeugt ist**, dass dies sicher durchgeführt werden kann und ein Konflikt mit anderen Verkehrsteilnehmern nicht zu erwarten ist.“

NfL 2024-1-3240





Motorflugsportgruppe
Donauwörth-Genderkingen e.V.